



Mlázovický zpravodaj

Z obsahu vydání:

- nerealizované projekty
- střípky z městečka
- nadace ČEZ hasičům

Číslo 5

Květen 2020

Ročník 24

JAK DÁLE NA KOUPALIŠTI?

Zastupitelé by rádi podpořili slušné návštěvníky na koupališti. Situace je však složitá a jednoduché funkční řešení neexistuje.

Několik posledních let si návštěvníci místního koupaliště oprávněně stěžují na chování některých cizích osob, které koupaliště využívají. Jedná se především o vulgární chování k okolí, koupání v oblečení (které znečišťuje vodu), rozhazování odpadků a celkově nevhodné vystupování, které ruší slušné lidi, zejména místní.

Někteří mlázovičtí občané navrhovali, aby obec zpoplatnila vstup na koupaliště a preventivně zavedla levnou sazbu pro místní a chalupáře a dražší sazbu pro všechny ostatní. Platná legislativa ČR toto však neumožňuje, jedná se o diskriminační jednání. Některá města tento model vyzkoušela, stát prostřednictvím ČOI provedl inspekce, tato města dostala vysoké pokuty a byla nucena daná opatření (zvýhodněné vstupy pro vlastní občany) zrušit. Proto aplikace tohoto postupu v Mlázovicích není možná.

Řešením by bylo zavést vysoké vstupné pro všechny, ale to jednoznačně odmítají zastupitelé, protože nechťejí omezit přístup na koupaliště vlastním občanům. Přes zpoplatnění tedy cesta k vyřešení situace nevede. Navíc je v současné době problém sehnat zaměstnance, těžko bude někdo tři měsíce připraven

den co den k výběru vstupného, podle aktuálního počasí. Je možné, že by si za sezónu nevybral ani peníze na svoji výplatu a odvody. Rozhodně by to pro obec nemělo žádný ekonomický přínos.

Pokud by se začalo vybírat vstupné, bylo by nutné navíc celý areál oplotit.



To by představovalo investici několik set tisíc korun. Další náklady by znamenaly pravděpodobně opravy plotů poškozených vandaly, ztížené sekání trávy a v neposlední řadě vybudování trvalého přístupu k vodě pro hasiče.

Objevují se však také časté názory, že oplocením koupaliště by místo ztratilo kouzelnou atmosféru, kterou má již téměř sto let. Namísto plavání a relaxu v otevřené krajině by se prý koupající ocitli v kleci. Vzhledem k případnému omezení vstupu a počtu osob by velmi pravděpodobně skončil provoz občerstvení, protože by se jeho chod nikomu nevyplatil. A

proto mnoho lidí o uzavření areálu nechce ani slyšet.

Snadné, rychlé a levné řešení tohoto problému neexistuje. Zastupitelé by se rádi touto cestou dotázali občanů, jaký mají na věc názor a jaké řešení by preferovali. Proto je přílohou tohoto zpravodaje anketa, která má postoj veřejnosti zmapovat. I když se výsledkem průzkumu obec řídit nemusí, zastupitelé jej vezmou při svém dalším rozhodování velmi vážně.

Prosíme občany Mlázovic (všechny s trvalým pobytem a dosaženým věkem alespoň 15 let) a také chalupáře (vždy 1 osobu za 1 chalupu), aby anketu vyplnili a odevzdali. Kvůli objektivitě a zamezení vícečetného odevzdávání hlasů není průzkum anonymní, ale osobní data se zpracovávají nebudou, takže názory jednotlivých občanů zůstanou utajeny. Uzávěrka odevzdání anketních lístků je 31.7.2020. Lze jej odevzdat na obecním úřadě (do schránky nebo osobně) nebo naskenovat a odeslat e-mailem na obec@mlazovice.cz. Po vyhodnocení bude výsledek zveřejněn. Městečko Mlázovice děkuje za Váš aktivní přístup.

Pro pořádek je třeba dodat, že mlázovické koupaliště není koupalištěm v pravém slova smyslu, ale dle platné legislativy se jedná o požární nádrž, kde je koupání na vlastní nebezpečí.

MODERNIZACE ZÁZEMÍ POSILOVNY

Městečko dokončilo rekonstrukci sociálního zařízení a dalších prostor pod školkou.

Budova č.p. 2 v Novopacké ulici je z větší části využívána jako mateřská škola. Její menší část v přízemí sloužila jako kuchyň a jídelna pro komplex základní a mateřské školy a tak po uzavření školy v roce 2004 zela prázdnotou. V roce 2010 v bývalé jídelně vybudovali místní sportovní nadšenci posilovnu. Další prostory však nadále chátraly.

První impulz k opravám přišel v roce 2018. Bylo nutné urychleně opravit poškozené hydroizolace v rovné střeše nad vchodem. Do stropních konstrukcí silně zatékalo a hrozilo jejich zřícení. Po těchto úpravách začali zastupitelé řešit, co se zanedbaným objektem dále. Zvažo-

vána byla možnost přestěhování poštovní pobočky, vytvoření skladů nebo vybudování menší tělocvičny. Uvedené záměry však nezískaly z různých důvodů podporu a městečko nakonec rozhodlo, že podpoří modernizaci a zvětšení stávající posilovny a zároveň upraví i navazující prostory.

Stavební práce započaly na jaře 2019. Některé úkony provedli pracovníci městečka, větší úpravy stavební firma. Bohužel, v průběhu realizace se projevil nedostatek potřebných řemeslníků a termín dokončení se posunul až do letošního roku.

Součástí úprav byla kompletní modernizace sociálních zařízení. Nové je WC, prostory pro umytí i šatna. Vyměněno bylo odpadní potrubí, rozvody vody, topení i elektroinstalace, interiérové a

vstupní dveře. Prostory mají opravené omítky, nové podlahy, nátěry, výmalbu a mnoho dalších drobností. Došlo také k částečnému přeložení části nevhodně umístěných rozvodů pro školku.

V květnu se podařilo veškeré aktivity na stavbě dokončit a „siláci“ již nyní naplno využívají krásné sportoviště s moderním zázemím.



Neuskutečněné projekty: Společensko - rehabilitační středisko

V uplynulých desetiletích plánovala obec různé aktivity. Řadu z nich se podařilo dokončit, některé zůstaly jen na papíře. Veřejnosti zcela utajené byly plány na výstavbu v areálu kanceláří bývalého JZD.

I když byla přestavba a přístavba Radnice dokončena v roce 1982 a Mlázovice tím získaly prostory kompletní občanské vybavenosti, o kterých se většině obcí v té době mohlo jen zdát, již o 5 let později se zrodily myšlenky na vybudování rozsáhlého komplexu, který měl rovněž z velké části sloužit veřejnosti.

V roce 1987 se začala zpracovávat architektonická studie na výstavbu „Kanceláří a společensko – rehabilitačního střediska“. Investorem mělo být tehdejší JZD Mlázovice. Bez zajímavosti jistě není, že samotnou přípravu projektu odmítly zpracovat regionální projekční kanceláře a proto úkol přebrala Architektonická služba zařízení ČF-

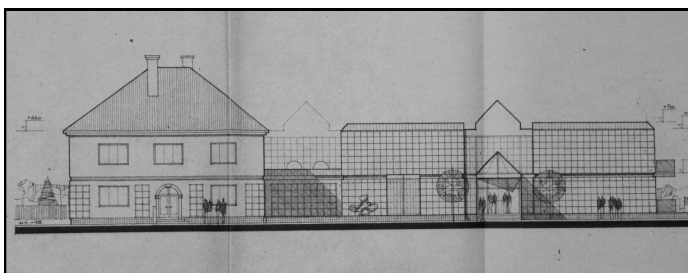
VU v Praze 1. Odpovědným projektantem se stal Ing. arch. Petr Kutnar, mláčovický rodák a tehdejší chalupář, který je autorem přestavby obecní Radnice. Sám stál za mnoha významnými projekty v ČR, podílel se například na přestavbě stadionu E. Rošického v Praze, projektoval nemocnici Na Homolce či rekonstrukci Divadla Na Zábradlí.

Třípodlažní budova měla vyrůst na pozemcích vedle bývalých kanceláří JZD (tzv. Kremle) v Nádražní ulici a měla zaplnit celou proluku až k ulici Pod Macnarkou. V poslední etapě se měla stavebně propojit s již stávajícím administrativním objektem JZD, který by byl zcela modernizován. Celková kubatura budovy měla přesáhnout 13000m³, což dokresluje její obrovský rozsah.

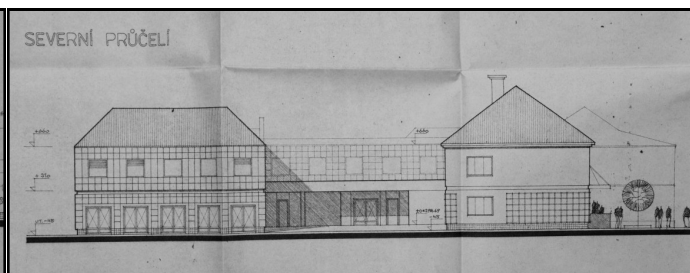
Kromě moderních 16 kanceláří družstva zde měly vzniknout 2 zemědělské laboratoře, výpočetní středisko, archivy a sklady. Dále se zde počítalo s

vybudováním knihovny s čítárnou, učebnami, proskleným atriem s kašnou, síni tradice a také krytem civilní ochrany. Projekt rovněž zahrnoval nové společenské prostory a zázemí pro spolkovou činnost. Velká část budovy byla určena pro rehabilitační činnost, nechyběla dokonce ani sauna. V objektu byla plánována i bytová jednotka, pokoje pro ubytování sezónních brigádníků, garáže a rozsáhlé technické zázemí.

Změna poměrů v roce 1989 a následné problémy zemědělských subjektů podobné projekty smetly ze stolu. Je otázkou, zda-li by se stavba někdy realizovala. Velkorysé plány počítaly s investicí přesahující 8 mil. Kč, což při dnešních cenách odpovídá více než 60 mil. Kč (bez DPH a vybavení). Tak velké prostředky by nemohlo zemědělské družstvo poskytnout ze svého majetku, akci by musel výrazně podpořit stát.



Pohled na plánovaný komplex z ulice Nádražní



Pohled na plánovaný komplex z ulice Hořická

HASIČI SI ZKUSILI JINOU ČINNOST

Během nouzového stavu, který sužoval naši republiku kvůli koronaviru COVID-19, si hasiči vyzkoušeli zcela nové činnosti, běžně jim nepřisloušící.

Nadace ČEZ vyhlásila dotační program na boj s koronavirem a mlázovičtí hasiči se svojí žádostí v jejich hodnocení uspěli a obdrželi částku 42500,- Kč. Za tyto prostředky bylo pořízeno vybavení a spotřební materiál na výrobu roušek a ochranných štítů. Členové a členky tak zasedli k šicím strojům, 3D tiskárně a výroba začala. Rovněž byl pořízen rozprašovač na postřik dezinfekčních prostředků. V případě zájmu kohokoliv z občanů či firem v městečku o distribuci roušek, či ochranných štítů, se obraťte na úřad městyse. Jedná se i o

případnou nabídku do dalších měsíců. Zároveň však doufáme, že již nebude třeba.

Text a foto: Tomáš Čerovský, velitel JSDH Mlázovice



Střípky z našeho městečka

- Městečko děkuje MUDr. Jiřímu Hrádkovi za poskytnutí daru ve formě provedení zdravotních prohlídek členů výjezdové jednotky SDH Mlázovice, kterým ušetřil obci několik tisíc korun.
- V květnu byla provedena oprava oblíbeného dětského herního prvku u koupaliště. Shnilé schodiště a podesta rozhledny byly vyměněny, celá sestava také dostala nový nátěr.
- Začátkem května provedli mlázovičtí hasiči, společně s dalšími dobrovolníky, sezónní čištění koupaliště. Díky dostatku srážek se do konce května nádrž naplnila a je připravena na léto.
- Obecní úřad informuje občany, že pokračuje příprava nového územního plánu obce. Nyní je zpracován návrh nového dokumentu k projednání. S materiály je možné se seznámit na obecním úřadě v Mlázovicích nebo na elektronické úřední desce obce na obecních webových stránkách. Dokončení nového strategického dokumentu městečka je naplánováno do konce letošního roku.



MLÁZOVICKÝ ZPRAVODAJ č.5/2020, vydáno 20.6.2020, nákladem 270 ks
Vydává: Městečko Mlázovice, Náměstí 4, 507 58 Mlázovice
obec@mlazovice.cz

Více informací o dění v městečku získáte na Internetu - www.mlazovice.cz